

## Renesanční zámek



Renesanční zámek z roku 1596 s nejkrásnějším arkádovým dvorem na Moravě byl postaven pro Karla ze Žerotína a jeho syna Viktorina v poslední čtvrtině 16. století jako renesanční čtyřkřídla budova s arkádovým dvorem kolem pravoúhlého nádvoří. Nižší severní křídlo bylo přistavěno později a celý objekt obnoven po roce 1740 za Jana N. Podstatského z Prusinovic. Arkády, z části práce italských kameníků, mají reliéfní výzdobu a na průčelí budovy se místy zachovalo sgrafito. V letech 1953 až 1964 dostal zámek novou střechu a v roce 2001 změnil majitele. Dosavadní správce, rožnovské Valašské muzeum v přírodě, jej převedl na hustopečský úřad městyse. Dlouholetým úsilím o převod tak získal městys právo rozhodnout o budoucnosti zámku a vdechnout zchátralé stavbě nový život.

**Zámek** byl dlouhodobě ve špatném technickém stavu a bez využití. V současnosti zde probíhají obnovovací a restaurátorské práce, při nichž bylo provedeno komplexní statické zajištění a výměna střešní krytiny. Hlavním cílem městyse je komplexní rekonstrukce zámku, uvedení do trvalého užívání a ekonomického zabezpečení provozu celého zámeckého areálu.

## Probíhající opravy zámku .....

### Zámek v roce 2001

Počátek obnovy zámku - převod ze státu do majetku městyse - započalo se s asanací sklepů, bylo nutné nejprve zámek zabezpečit, aby nedošlo k jeho zřícení.



### Zámek v roce 2002

V roce 2002 byla zpracována urbanistická studie a technologické kapacity možnosti využití zámku. Dokončila se rekonstrukce arkád a byly opravené žlaby a svody na nádvoří zámku. V roce 2003 měli možnost tyto arkády vzhlednout návštěvníci prvních hustopečských dnů, které se konaly 23.-24.srpna 2003.



### Zámek v roce 2005

První viditelné známky rekonstrukce - oprava vstupního portálu. V tomto roce se podařilo vybudovat sociální zařízení, restaurování vstupního portálu a kamenných prvků ostění oken, výroba části oken východního křídla zámku a část fasády tohoto křídla. Došlo k restaurování „Modrého salónku „ ve II.patře, který není prozatím přístupný veřejnosti.

## Zámek v roce 2006

Tento rok se započalo s velkou rekonstrukcí vnějšího pláště zámku - fasády. Tato akce se podařila zrealizovat díky dotacím.

Podařilo se zrestaurovat kamenné prvky okolo oken východního a severního křídla zámku, vyrobilo se 20 ks oken a 800 m<sup>2</sup> fasádní omítky východozápadního křídla.



## Zámek v roce 2007

Byla dokončena vnější severní fasáda zámku a její sgrafitová výzdoba. Opravila se vnitřní barokní fasáda a obnovily sluneční hodiny.

V roce 2007 byla také dokončena kompletní rekonstrukce konírny a tak vznikla první zámecká místnost pro pořádání výstav, jarmarku, obřadu, veřejných události pro občany a spolky.



### **Zámek v roce 2008**

Byla provedená rekonstrukce severozápadního arkýře – postupná výměna kamenných prvků za pomoci technického zabezpečení dočasných dřevěných podpěr. Kromě toho se obnovily na západním křídle sgrafitové omítky cca 300 m<sup>2</sup>.



### **Zámek v roce 2009**

Nově obnovená a dokončená západní sgrafitová fasáda zámku. Byla provedená výměna kamenných prvků, výroba nových, dále byly provedené truhlářské a klempířské práce. Započaly se práce na jihozápadním arkýři zámku.





## Zámek v roce 2010

Probíhala rekonstrukce jižní fasády zámku (výměna a restaurování kamenných prvků a ostění, obnova sgrafitové omítky - 210 m<sup>2</sup>, zhotovení oken a klempířských prvků). Ve sklepení pod západním křídlem vzniká nové lapidárium – sestavení fragmentů originálu z arkád do jednotlivých celků a úprava vnitřních barokních prostor v severním křídle, propojení vstupu z nádvoří do sklepení.



## Zámek v roce 2011

Obvodové zdi zámku dostávají postupně novou podobu, dokončuje se jižní strana zámku od zámeckého parku cca 200 m<sup>2</sup>, restaurování kamenných prvků, výroba oken a obnova fasády.



Byla opravená střecha SZ arkýře zámku. V roce 2011 bylo dokončeno lapidárium ve sklepení pod západním křídlem zámku a nově zrekonstruovaná místnost v I.NP, kde bylo zbudováno řeznické muzeum.



Zámek v roce 2012



**Práce na zámku byly v tomto roce provedené na základě závazného stanoviska orgánu státní památkové péče vydaného dne 16.9.2010 pod č.j. OŠK/172 84/10 – západní křídlo zámku Hustopeče nad Bečvou. Byla provedená celková rekonstrukce podlah včetně bouracích prací a výměny podkladních konstrukčních vrstev a obnovy větracích systému podlah. V místnosti pro účinkující byla obnovena podlaha s dřevěnou nášlapnou vrstvou.**



V místnostech bývalých prádelen byla provedená obnova keramických dlažeb včetně konstrukčních vrstev a odvětrávacího systému podlah.

V přední místnosti prádelny nad schodištěm do sklepa byla obnovena cihelná dlažba. Dále bylo provedeno restaurování a výměna výplně dřevěných otvorů v počtu tři ks a jedny restaurovány včetně restaurování mřížů. Dále bylo provedeno restaurování barokního dřevěného okna do předsíně bývalé kaple a dvou dvířek komínových průduchů z arkádové chodby. Následně byl zrestaurován kamenný pískovcový portál do vstupu bývalé zámecké kaple a kamenný portál v místnostech pro účinkující (INTERIER). Ve všech třech místnostech západního křídla zámku v I.NP byly obnoveny omítkové systémy, zrestaurována včetně kompletní výmalby.



#### **Arkádová chodba I.NP západního křídla zámku.**

Byla provedená sanace vztlínající zemní vlhkosti včetně odvětrávajícímu systému, restaurování barokních omítek a doplnění omítek kleneb arkádové chodby včetně nátěrů. Zaktivovaly se táhla systému statického zabezpečení a horizontálního ztužení arkádové chodby I.NP západního křídla zámku. **Opravy arkádové chodby a třech místností západního křídla zámku byly podpořeny významným projektem Olomouckého kraje ve výši 2 mil. Kč.**



V tomto roce byla souběžně realizována i další ( poslední) etapa restaurování okenních ostění na venkovní **jižní fasádě zámku**. Celkem bylo nově vyrobeno 8 oken ( D22, D21, D14, D13, D12, D11, D4, D3) a jedny dveře D2. Povrchová úprava nových kusů byla shodná s prvky oken v předešlých etapách. Restaurování okenních ostění v druhém patře bylo bez výměny kusů. Veškeré práce byly prováděné v souladu se závazným stanoviskem NPÚ Olomouc a dle plánu kontrolních dnů. Povrch renesančních fragmentů omítek byl šetrně restaurován a v degradovaných místech ošetřen aplikací zpevňujícího přípravku. Nové omítky byly provedeny směsí vápna hrubozrného říčního písku. Na čtyřech oknech v II.NP byly doplněny profilové štukové šambrány. Průběh rekonstrukce byl pravidelně konzultován s pracovníky Národního památkového ústavu Olomouc. **Práce na jižní fasádě byly podpořeny finanční částkou z Ministerstva kultury ČR a to 1 mil. Kč a částkou 0,5 mil. Kč z Olomouckého kraje z programu „Obnova kulturních památek“.**



## Zámek v roce 2013

Byla provedená další etapa výměny starého šindele na střeše západního křídla zámku v rozsahu 250 m<sup>2</sup> včetně pokládky střešních latí a to dle předem plánované výměny a plochy dle posudku.



Dále byla provedená kontrola krokví a trámů a následně provedena jejich výměna cca 1,25 m<sup>3</sup> řeziva. Veškeré tesařské práce provedla odborná firma Odehnal a syn, výroba a montáž dřevěného šindele za dohledu zástupců NPÚ Olomouc a TDI. Následně byl celý střešní plášť zámku ošetřen impregnačním nátěrem karbolineum extra.





Souběžně probíhala obnova místnosti č.1.04 jihovýchodního křídla zámku. Provedlo se částečné otlučení omítek klenbových stropů a po té následovalo otlučení stěn. Po tlakovém omytí stěn následoval cementový postřik stěn a po sléze nanášení vápenocementových omítek hrubých stěn, zához rýh klenbových stropů a začišťování. Po zatření hrubých omítek byly nataženy dvě vrstvy vápenocementové štukové omítky a klenbových stropů. Vzhledem vlínající vlhkosti do nosných konstrukcí objektu bylo do 1,2 m výšky stěn nutno provést sanaci vlhkého zdiva provedením jádrových sanačních omítek. Byly osazené elektro rozvody, přípojka vody a kanalizace. Po zavadnutí jádrové sanační omítky se nanasla štuková sanační omítky. Následovala úprava podlahy (vyměření výšek, vybourání vykopávky do hloubky 40 cm, vybetonování podkladní vrstvy, dilatace těsnící páskou, položení tepelní izolace a separační folie, položením cetrisových desek, vyrovnání samonivelační stěrkou). Nášlapnou vrstvou místnosti tvoří keramická dlažba položená na flexibilní lepidlo se zaspárováním nalepením keramického soklu po celém obvodu místnosti o výšce 6 cm. Na závěr byly restaurovány dvoukřídlé dveře a osazené osvětlení místnosti.

Pod západním podloubím byla položena valounová dlažba. Také byl proveden impregnační nátěr dřevěného terasového kuželkového zábradlí v III.NP zámku.

**Náklady na opravy zámku v roce 2013 činily 1,7 mil. Kč. Příspěvek Olomouckého kraje 430 tisíc, dotace z MK ČR 800 tisíc Kč.**

## Zámek v roce 2014

V roce 2014 probíhala další etapa rekonstrukce renesančního zámku, která byla započatá v dubnu a rozsah stavebních prací byl stanoven dle rozhodnutí **Ministerstva kultury České republiky o poskytnutí příspěvku ve výši devět set tisíc korun českých. Celková obnova spočívala v souladu se závazným stanoviskem Národního památkového ústavu v Olomouci. Z daného dotačního titulu byla opravená místnost jihozápadního křídla 1.06 (I.NP)** a to v rozsahu:

- položení nové keramické podlahy, odstranění nesoudržných původních omítek, nanesení nové hladké vápenné štukové omítky, dozdění původních otvorů, otevření nového průchozího otvoru, výmalbě, doplnění okenních parapetů a výrobě dřevěného okna a dveří
- byl restaurován vstupný kamenný portál u dveří
- byla provedena elektroinstalace

Statické práce na obnově nemovité kulturní památky v roce 2014 byly podporované i z finančních prostředků Olomouckého kraje a to ze dvou programů. Z obnovy kulturních památek se **opravila jihovýchodní rohová místnost I.NP( finanční příspěvek činil 0,5 mil Kč) a z významných projektů Olomouckého kraje** ve výši 1 mil. Kč

byla **zpřístupněná arkádová chodba II.NP na zámku v Hustopečích nad Bečvou.**





Tento příspěvek byl použit na úhradu stavebních prací spojených:

- s obnovou podlah arkádové chodby - položení pískovcové dlažby
- obnovení omítek arkádové chodby fasády II.NP
- odkrytí zachovaných částí historicky cenných sgrafitových omítek v souladu s provedeným stavebně – historickým průzkumem a následně provedení nových omítek vč. souvisejících prací – restaurování kamenných ostění komínových dvířek, bourací práce dveřních zárubní, úpravy povrchů, podlahy a osazování výplní, zazdívání otvorů, odřezání železobetonových žeber
- položení rozvodů, elektroinstalace a vodoinstalace



oprava místnosti 1.06 jižní křídlo I.NP

obnova omítek arkád II.NP zámku

**Začátkem listopadu 2014** započaly stavební práce na zámku v dalších dvou místnostech jihozápadního křídla. Podpořený projekt z programu Leader Státním zemědělským intervenčním fondem znamenal pro Hustopeče nad Bečvou další pokračování v obnově dvou místnosti - vybudování a zachování tradice na poli hudby a filmu a to vybudováním **muzea hudby a filmu, databáze historických dokumentů, osobnosti a exponátů.**

Stavební práce spočívaly v obnově místností 1.07 a 1.09 v I.NP jižní částí zámku a budou pokračovat až do poloviny příštího roku 2015.

Poděkování za pomoc s realizací projektů patří **MAS Hranicko z. s.**

## Zámek v roce 2015

I v tomto roce pokračovaly v nemalé míře **práce na zámku**. Dle předchozích roků to bylo jedno z nejtěžších administrativních i projekčních prací pro městys. Potkaly se zde čtyři možnosti financování oprav. Jednou z nich byla možnost **z Obnovy kulturních památek Olomouckého kraje**, kde poskytnuté finanční prostředky byly použité dle schválené smlouvy s Olomouckým krajem **na obnovu fasády dvorní části I.NP jihovýchodního křídla zámku(0,5 mil . Kč)**. Dále na veškeré práce spojené s obnovou tohoto jihovýchodního křídla, konkrétně na zemní práce spojené s rozebráním dlažeb, osazováním ocelových válcových nosníků na zdivu, kladením dlažby z valounové mozaiky, úpravou povrchů, podlahy a osazováním výplní(vápenocementové omítky štukové), ostatní konstrukce a práce – bourání, dále konstrukce truhlářské – výroba dvoukřídlých a jednokřídlých dveří, výroba okna. Další část finančních prostředků byla použita **na zpřístupnění 2.NP v jihovýchodní části zámku – oprava schodiště**. Práce spočívaly ve vybudování 28 schodištvých stupňů a úpravy povrchů, podlahy a osazování výplní, bourání zdiva z cihel ( příčky), vybourání dřevěných dveřních zárubní v I.a II.NP, otlučení vnitřních omítek stěn, výmalby, výrobě dvou kusů dvoukřídlých dveří včetně rámové zárubně restaurování dvoukřídlých dveří s deštěným ostěním včetně rámové zárubně, restaurování rámové zárubně s nadsvětlíkem a položení podlah schodů z desek pískovcového kamene. Vše dle Smlouvy o dílo s dodavatelem, která byla podepsaná 11.12.2014. Dle rozhodnutí Ministerstva kultury České republiky byl přiznán příspěvek ve výši 1,25 mil. Kč **z Programu záchrany architektonického dědictví pro rok 2015 na zámek** a to na práce:

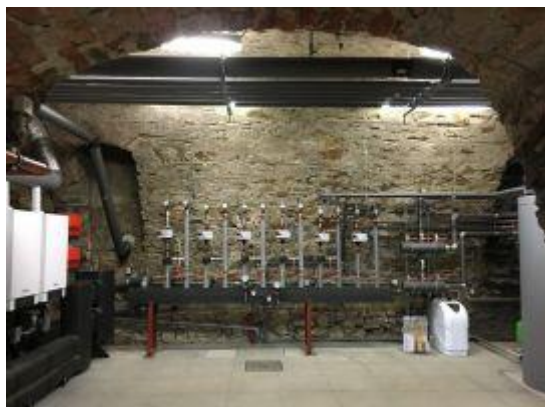
Restaurování a výměna oken, dveří, kamenných prvků, obnova fasády, mříží, klempířských prvků, restaurování výmalby interiéru, rekonstrukce I.NP a II.NP, oprava stropů, odstranění dřevokazné houby a obnova podlahy I.NP severního křídla zámku.

V letošním roce se nám podařilo z programu Efekt Ministerstva průmyslu a obchodu vybudovat **plynovou kotelnu s přípojkou** a rozvody pro I.etapu vytápění I.NP a tak se nám postupně podaří zmenšit náklady na dosavadní elektrické vytápění. Veškeré tyto práce jsou spojené s množstvím dalších potřebných činností v oblasti návrhu a dopracování projektové dokumentace.

Posledním zdrojem financování byly přidělené prostředky z programu MAS Hranicko ze SZIF(státního zemědělského intervenčního fondu) na obnovu dvou místnosti jihozápadního křídla zámku 1.07 a 1.09 pro **vybudování muzea hudby a filmu**.



obnova dvorní fasády I.NP JV křídla zámku , pískovcová podlaha v barokním severním křídle zámku



kaskáda kondenzačních kotlů

## Zámek v roce 2016

Na základě zpracované studie využitelnosti zámku pokračovala „Obnova zámku Hustopeče nad Bečvou v roce 2016 dle smluv o dílo na těchto pracích :

- Zdroj tepla a ohřev TUV, zámek Hustopeče nad Bečvou – napojení na kotelnu, páteřní rozvody“
- „Oprava II. NP jižního křídla zámku – provozní místnost 2.01 a částečně oprava místnosti 2.02“
- „Oprava II. NP jižního křídla zámku – provozní místnost 2.02 – dokončení opravy“

Samotné práce byly již zahájené počátkem roku 2016 a dle jednotlivých profesí probíhali v souladu dle doporučení zástupců památkové péče, TDI stavby a investora. Pravidelnými kontrolními dny na stavbě byly připomínkovány jednotlivé profese. Byla zpracována a předaná koncepce vytápění zámku po jednotlivých částech a bylo zapojeno a zprovozněno ústřední vytápění v konírně a sociálním zařízení. Dále byla provedena úprava vodovodní přípojky do objektu zámku (nové připojení rozvodů vody přes prostory kotelny v 1. PP vč. vodoměrné soustavy).

**Na obnově II.NP místnosti 2.01 a 2.02 se v roce 2016 podílí Ministerstvo kultury ČR v rámci programu PZAD(program záchrany architektonického dědictví) částkou 1,3 mil. Kč**

**Olomoucký kraj přispěl svou finanční spoluúčastí 400 tisíc Kč.**

Zdroj tepla a ohřev TUV na zámku v II.NP – napojení na kotelnu, páteřní rozvody zafinancoval měšťys ze svého rozpočtu (cca 900 tisíc Kč).

**Bez této finanční pomoci bychom nemohli s obnovou pokračovat. Upřímné poděkování patří MKČR a Olomouckému kraji, že i pro letošní rok přidělili nemalou částku ze svých dotačních programů na obnovu našeho renesančního zámku v Hustopečích nad Bečvou.**



místnost 2.01 v II.NP

## Zámek v roce 2017

**Obnova II.NP jižního křídla zámku Hustopeče nad Bečvou – provozní místnosti 2.03 a 2.04**

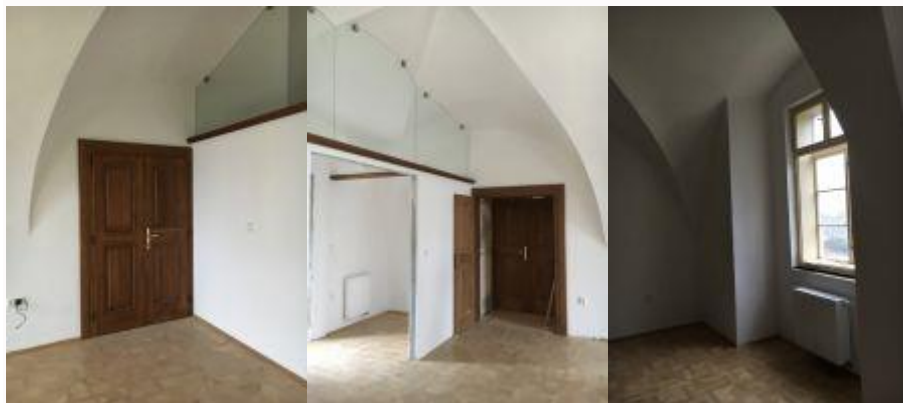
Provedení realizace stavby spočívalo v opravě provozních místnosti v II.NP jižního křídla zámku.

Prostory byly vyklizeny, byly otlučené stávající omítky, provedená demontáž podlah a odstranění násypů v prostorech pod podlahami, demontáž dřevěných dveří a dřevěných zárubní. Následně probíhala celková oprava konstrukcí týkající se zadržek otvorů, oprava nesoudržných míst, dozdívký ostění, nadpraží a parapetů po vybourání truhlářských prvcích. Povrch stěn a stropů byl ošetřen penetračním nátěrem. Následoval cementový postřik



a vápenocementové omítky dvouvrstvé štukové. Povrchové úpravy vnitřních stěn byly zakončeny trojnásobnou výmalbou bílé barvy. Konstrukce podlahy tvoří nový dřevěný rošt z hranolů osazen do násypu z lehčeného materiálu liapor. Rošt posloužil jako podklad pro montáž podkladní podlahové dvouvrstvé konstrukce z OSB desek, jež tvoří podklad pro nášlapnou vrstvu z lepených dřevěných parket. Byly namontované nové dveře, ostění, parapety, TUV rozvody a elektrorozvody.

Celkové náklady stavby s DPH	1 368 493,- Kč
Dotace z MKČR	700 000,- Kč
Dotace z Olomouckého kraje	500 000,- Kč



místnost 2.03

## Obnova zámku v roce 2018

Městys Hustopeče nad Bečvou i v roce 2018 pokračoval v postupné obnově nemovité kulturní památky Zámku Hustopeče nad Bečvou. V tomto roce se podařilo dokončit obnovu místností 2.04 a zahájit místnost 2.06.

U provozní místnosti č. 2.04 se jednalo o dokončení oprav místnosti, s nimiž bylo započato v roce 2017. Přípravené otlučené stěny a strop byly ošetřeny penetračním nátěrem, následně byl aplikován cementový postřík a provedeny vápenocementové omítky stěn a stropu dvouvrstvé štukové. Na již provedenou nosnou konstrukci podlahy z nosného roštu a OSB desek byla položena nášlapná vrstva z lepených dřevěných parket. Součástí rekonstrukce byla i dodávka a montáž dřevěných truhlářských prvků – dveří, ostění, parapetů.

U místnosti 2.06 první etapa obnovy zahrnovala vyklizení prostorů, provedení otlučení stávajících omítek, demontáž podlah a odstranění násypů v prostorech pod podlahami, demontáž dřevěných dveří a dřevěných zárubní.

V takto připravených prostorech probíhala následně celková oprava konstrukcí týkající se zazdívek otvorů, oprava nesoudržných míst, dozdivky ostění, nadpraží a parapetů po vybouraných truhlářských prvcích, dozdivení scházejících zdí. Byl zřízen ztužující železobetonový věnec pro uložení stropnic a provedena celková rekonstrukce dřevěného stropu včetně dodávky stropních trámů, montáž vrchního záklopu a podbití. Na takto připravený strop bylo nataženo rabicové pletivo, proveden cementový postřík a vápenocementová dvouvrstvá štuková omítka. Vnitřní stěny byly upraveny pouze nanesením penetračního nátěru a cementovým postříkem (omítky budou součástí další etapy prací).

Veškeré práce na zámku probíhaly za bedlivého dozoru pracovníků Národního památkového ústavu v Olomouci a orgánu státní památkové péče z Městského úřadu Hranice.

Dlouhodobými donátory jsou i v roce 2018 Ministerstvo kultury ČR z Programu záchrany architektonického dědictví ve výši 900 tis. Kč a Olomoucký kraj ve výši 400 tis. Kč.

